

GAIO® SX®

Granuli idrosolubili

Erbicida di post-emergenza selettivo per frumento tenero e duro, orzo

Meccanismo d'azione: Gruppo 2 (HRAC/WSSA)**GAIO® SX®****COMPOSIZIONE**

100 grammi di prodotto contengono:
Metsulfuron metile p.a. puro g 20
Coformulanti q. b. a 100

INDICAZIONI DI PERICOLO

Molto tossico per gli organismi acquatici con effetti di lunga durata (H410). Per evitare rischi per la salute umana e per l'ambiente, seguire le istruzioni per l'uso (EUH401).

CONSIGLI DI PRUDENZA

Raccogliere il materiale fuoriuscito (P391). Smaltire il contenuto/recipiente in conformità con le disposizioni amministrative vigenti (P501).

Titolare della Registrazione:

FMC Agro Italia S.r.l. - Via Fratelli Bronzetti, 32/28 - 24124 Bergamo - Tel. 03519904468

Officina di Produzione:

FMC France SAS - 23 rue de la Scierie, F-68700 Uffholtz, Francia

Officina di Confezionamento:

Torre srl - via Pian d'Asso, 53024 Torrenieri (SI)

Officina di Rietichettatura:

Althaller Italia s.r.l. - Strada Com.le per Campagna 5, 20078 San Colombano al Lambro MI
Arco Logistica S.r.l., Via Antonio Battistella, 22 - Ferrara (FE)

Registrazione n. 12296 del 17.05.2007 del Ministero della Salute

Contenuto netto: g 20 - 60 - 150 PARTITA N.



ATTENZIONE

superficie. Evitare la contaminazione attraverso i sistemi di scolo delle acque dalle aziende agricole e dalle strade.

NORME PRECAUZIONALI

Dopo la manipolazione ed in caso di contaminazione lavarsi accuratamente con acqua e sapone.

INFORMAZIONI PER IL MEDICO

In caso di intossicazione chiamare il medico per i consueti interventi di pronto soccorso.

CONSULTARE UN CENTRO ANTIVELENI O CHIAMARE IL 118**CARATTERISTICHE D'AZIONE**

GAIO SX è un erbicida solfonilureico a base di metsulfuron metile selettivo per il controllo in post-emergenza delle infestanti a foglia larga dei cereali. GAIO SX è principalmente assorbito dalle foglie e rapidamente distribuito nella pianta: le infestanti trattate cessano di crescere entro 6 ore dall'applicazione e necrotizzano e muoiono entro 1-3 settimane, in funzione della specie e delle condizioni ambientali. L'effetto erbicida si manifesta solo sulle infestanti presenti al momento del trattamento.

SPETTRO D'AZIONE

Infestanti sensibili: *Adonis aestivalis* (adonide estiva), *Capsella bursa pastoris* (borsa del pastore), *Cardamine hirsuta* (crescione dei prati), *Cerastium arvensis* (peverina a foglie strette), *Chrysanthemum segetum* (crisantemo delle messi), *Cirsium spp.* (stoppione), *Diplotaxis erucoides* (ruchetta violacea), *Geranium dissectum* (geranio sbrandellato), *Lamium amplexicaule* (Erba ruota), *Lamium purpureum* (falsa ortica), *Matricaria chamomilla* (camomilla comune), *Papaver rhoeas* (papavero), *Raphanus raphanistrum* (ravanello selvatico), *Ranunculus spp.* (ranuncolo), *Rumex spp.* (romice), *Senecio vulgaris* (senecio comune), *Sinapis arvensis* (senape selvatica), *Stellaria media* (centocchio), *Veronica persica* (veronica comune).

Infestanti mediamente sensibili: *Centaurea cyanus* (fiordaliso), *Fumaria officinalis* (fumaria), *Polygonum convolvulus* (convolvolo), *Polygonum aviculare* (coreggiola), *Viola spp.* (viola).

CAMPI DI IMPIEGO: Frumento tenero e duro, orzo.

DOSE ED EPOCA DI IMPIEGO:

semine autunno-vernine 15-20 g/ha in post-emergenza della coltura, dallo stadio di inizio accostamento fino allo stadio di foglia a bandiera.

Il controllo delle infestanti è più efficace se l'applicazione di GAIO SX è effettuata quando le infestanti sono allo stadio di plantula e in fase di attiva crescita.

VOLUME DI IRRORAZIONE: 200 - 400 litri/ha.

PREPARAZIONE DELLA POLTIGLIA:

E' importante che l'attrezzatura di distribuzione sia perfettamente pulita prima di usare GAIO SX. Si consiglia pertanto un lavaggio

osservando le procedure indicate nell'etichetta dell'ultimo prodotto impiegato.

GAIO SX, alla dose stabilita, deve essere disciolto nel serbatoio dell'irroratore riempito circa per un quarto o metà con acqua, mantenendo l'agitatore in movimento. Portare a volume il serbatoio ed eseguire il trattamento tenendo sempre in funzione l'agitatore. In caso di miscela versare nella botte prima GAIO SX e successivamente gli altri formulati. La miscela deve essere preparata poco prima del suo impiego in campo. Durante l'applicazione evitare sovrapposizioni. Chiudere l'irroratore durante le fermate ed i cambiamenti di direzione, mantenendo però sempre in funzione l'agitatore della botte.

LAVAGGIO DELLE ATTREZZATURE

Subito dopo il trattamento con GAIO SX è importante lavare perfettamente l'attrezzatura di distribuzione operando come segue:

- 1) Svuotare il serbatoio e risciacquarlo internamente assieme alla barra con acqua pulita (almeno pari al 10% della capacità del serbatoio) per almeno 5 minuti per poi svuotare nuovamente. L'acqua di lavaggio può essere spruzzata sulla coltura appena trattata.
- 2) Riempire il serbatoio per almeno il 10% del suo volume con acqua pulita e quindi aggiungere una soluzione detergente (0.5 litri di ammoniaca per uso domestico al 6% ogni 100 litri d'acqua, per ottenere una soluzione all'1%). Far circolare la soluzione attraverso pompa, barra e ugelli per almeno 15 minuti mantenendo l'agitatore in funzione e quindi svuotare ancora.
- 3) Ripetere le istruzioni indicate al punto 2.
- 4) Risciacquare completamente il serbatoio con acqua pulita per almeno 5 minuti facendola circolare attraverso pompa e barra.
- 5) Filtri e ugelli devono essere rimossi e puliti separatamente in un secchio contenente soluzione detergente (alla stessa concentrazione indicata al punto 2). Risciacquare con acqua pulita.

AVVERTENZE AGRONOMICHE:

-Non applicare il prodotto su colture sofferenti a seguito di andamento climatico avverso, carenze nutrizionali attacchi di parassiti, asfissia radicale: nel caso che tale sofferenza si verificasse successivamente al trattamento lo stato di debilitazione della coltura può essere temporaneamente aggravato.

-Non usare il prodotto in terreni soggetti a forti ristagni d'acqua o su terreni soggetti ad inondazioni.

-Non applicare se l'escursione termica tra giorno e notte supera i 15 gradi.

-Non applicare su colture bagnate.

RESTRIZIONI DI IMPIEGO

In caso di fallimento della coltura è possibile riseminare solo cereali a paglia entro 3 mesi dall'applicazione di GAIO SX.

Per quanto riguarda le successioni colturali dopo l'applicazione di GAIO SX è possibile seminare, previa aratura:

- in secondo raccolto nell'Italia settentrionale (Pianura Padana): mais e soia;
- nell'autunno successivo al raccolto: cereali autunno-vernini, graminacee foraggere, fagiolo, fava, favino, veccia, trifoglio, pisello, cece, sulla, erba medica, colza*;

PRESCRIZIONI SUPPLEMENTARI

- Per proteggere le piante non bersaglio, rispettare una fascia di sicurezza non trattata di 5 m dalla zona non coltivata od applicare una riduzione della deriva del 50%.
- Non rientrare nelle zone trattate prima che il deposito spray sia completamente asciutto.
- Non contaminare l'acqua con il prodotto o con il suo contenitore. Non pulire il materiale d'applicazione in prossimità delle acque di

- nella primavera successiva al raccolto: mais, soia, sorgo, girasole, barbabietola da zucchero, patata, erba medica, fagiolo, pisello, pomodoro, broccoli, cipolla, melone.

Non è consigliato coltivare specie non incluse nelle liste sopracitate, nè tantomeno floreali, ornamentali, specie arbustive ed arboree, se non trascorsi almeno 16 mesi dall'applicazione di GAIO SX.

*Su colza si possono manifestare sintomi di fitotossicità se il pH del suolo è superiore a 7.2 od in caso di prolungata siccità tra applicazione e semina.

© Gaio e SX sono marchi registrati FMC Corporation o di sue società affiliate

PREVENZIONE E GESTIONE DELLA RESISTENZA

GAIO SX è un erbicida contenente metsulfuron metile, appartenente alla famiglia delle sulfoniluree, il cui meccanismo d'azione consiste nell'inibizione dell'enzima acetolattato sintasi (ALS-inibitore, gruppo 2 del HRAC/WSSA).

Allo scopo di evitare o ritardare la comparsa e la diffusione di malerbe resistenti, soprattutto graminacee, si consiglia di miscelare o alternare GAIO SX con prodotti aventi un differente meccanismo d'azione e adottare idonee pratiche agronomiche, quali ad esempio la rotazione colturale e la falsa semina. Monitorare con attenzione le variazioni di sensibilità delle malerbe al prodotto. Non utilizzare GAIO SX in caso di sospetta o presunta resistenza o tolleranza agli inibitori di ALS.

COMPATIBILITA'

GAIO SX non è fisicamente compatibile con composti fosfororganici, olii minerali ed in generale composti aventi reazione alcalina.

AVVERTENZA

In caso di miscela con altri formulati devono essere osservate le norme precauzionali prescritte per i prodotti più tossici. In caso di miscela con altri formulati devono essere osservati i tempi di carenza più lunghi. Qualora si verificassero casi d'intossicazione informare il medico della miscelazione compiuta.

FITOTOSSICITA'

Il prodotto può risultare fitotossico per le colture non indicate in etichetta.

DA NON IMPIEGARE IN SERRA

INTERVALLO DI SICUREZZA: Non necessario.

ATTENZIONE: Da impiegarsi esclusivamente per gli usi ed alle condizioni riportate in questa etichetta. Chi impiega il prodotto è responsabile degli eventuali danni derivanti da un uso improprio del preparato. Il rispetto di tutte le indicazioni contenute nella presente etichetta è condizione essenziale per assicurare l'efficacia del trattamento e per evitare danni alle piante, alle persone ed agli animali.

NON APPLICARE CON MEZZI AEREI

**NON CONTAMINARE ALTRE COLTURE, ALIMENTI E BEVANDE
O CORSI D'ACQUA**

**OPERARE IN ASSENZA DI VENTO
DA NON VENDERSI SFUSO**

**IL CONTENITORE COMPLETAMENTE SVUOTATO NON DEVE
ESSERE DISPERSO NELL'AMBIENTE**

IL CONTENITORE NON PUÒ ESSERE RIUTILIZZATO

ETICHETTA IN FORMATO RIDOTTO

GAIO® SX®

Granuli idrosolubili

Erbicida di post-emergenza selettivo per frumento tenero e duro, orzo

Meccanismo d'azione: Gruppo 2 (HRAC/WSSA)

GAIO® SX®

COMPOSIZIONE

100 grammi di prodotto contengono:
Metsulfuron metile p.a. puro g 20
Coformulanti q. b. a 100

INDICAZIONI DI PERICOLO

Molto tossico per gli organismi acquatici con effetti di lunga durata (H410). Per evitare rischi per la salute umana e per l'ambiente, seguire le istruzioni per l'uso (EUH401).

CONSIGLI DI PRUDENZA

Raccogliere il materiale fuoriuscito (P391). Smaltire il contenuto/recipiente in conformità con le disposizioni amministrative vigenti (P501).



ATTENZIONE

Titolare della Registrazione:

FMC Agro Italia S.r.l. - Via Fratelli Bronzetti, 32/28 – 24124 Bergamo - Tel. 03519904468

Officina di Produzione:

FMC France SAS - 23 rue de la Scierie, F-68700 Uffholtz, Francia

Officina di Confezionamento:

Torre srl – via Pian d'Asso, 53024 Torrenieri (SI)

Officina di Rietichettatura:

Althaller Italia s.r.l. - Strada Com.le per Campagna 5, 20078 San Colombano al Lambro MI
Arco Logistica S.r.l., Via Antonio Battistella, 22 – Ferrara (FE)

Registrazione n. 12296 del 17.05.2007 del Ministero della Salute

Contenuto netto: g 20 - 60 PARTITA N.

**PRIMA DELL'USO LEGGERE ATTENTAMENTE IL FOGLIO ILLUSTRATIVO
IL CONTENITORE NON PUO' ESSERE RIUTILIZZATO
IL CONTENITORE COMPLETAMENTE SVUOTATO NON DEVE ESSERE DISPERSO
NELL'AMBIENTE**

GAIO® SX®

Erbicida
Granuli idrosolubili in sacchettino idrosolubile
Erbicida di post-emergenza selettivo per frumento tenero e duro,
orzo

Meccanismo d'azione: Gruppo 2 (HRAC/WSSA)

**GAIO® SX®
COMPOSIZIONE**
100 grammi di prodotto
contengono:
Metsulfuron metile p.a. puro g 20
Coformulanti q. b. a 100

INDICAZIONI DI PERICOLO
Molto tossico per gli organismi
acquatici con effetti di lunga
durata (H410). Per evitare rischi
per la salute umana e per
l'ambiente, seguire le istruzioni
per l'uso (EUH401).

CONSIGLI DI PRUDENZA
Raccogliere il materiale
fuoriuscito (P391) Smaltire il
contenuto/recipiente in
conformità con le disposizioni
amministrative vigenti (P501).

Titolare della Registrazione:
FMC Agro Italia S.r.l. - Via Fratelli Bronzetti, 32/28 - 24124
Bergamo - Tel. 03519904468

Officina di Produzione:
FMC France SAS - 23 rue de la Scierie, F-68700 Uffholtz, Francia

Officina di Confezionamento:
Torre srl - via Pian d'Asso, 53024 Torrenieri (SI)

Officina di Rietichettatura:
Althaller Italia s.r.l. - Strada Com.le per Campagna 5, 20078 San
Colombano al Lambro MI

Arco Logistica S.r.l., Via Antonio Battistella, 22 - Ferrara (FE)

Registrazione n. 12296 del 17.05.2007 del Ministero della Salute

Contenuto netto: g 15 (1 x g 15) - g 30 (2 x g 15) - g 60 (4 x g 15) -
g 18 (1 x g 18) - g 36 (2 x g 18) - g 54 (3 x g 18) - g 20 (1 x g 20) - g
40 (2 x g 20) - 60 (3 x g 20)

PARTITA N.



ATTENZIONE

PRESCRIZIONI SUPPLEMENTARI

- Per proteggere le piante non bersaglio, rispettare una fascia di sicurezza non trattata di 5 m dalla zona non coltivata od applicare una riduzione della deriva del 50%.
- Non rientrare nelle zone trattate prima che il deposito spray sia completamente asciutto.
- Non contaminare l'acqua con il prodotto o con il suo contenitore [Non pulire il materiale d'applicazione in prossimità delle acque di superficie. Evitare la contaminazione attraverso i sistemi di scolo delle acque dalle aziende agricole e dalle strade].

NORME PRECAUZIONALI

Dopo la manipolazione ed in caso di contaminazione lavarsi accuratamente con acqua e sapone.

INFORMAZIONI PER IL MEDICO

In caso di intossicazione chiamare il medico per i consueti interventi di pronto soccorso.

CONSULTARE UN CENTRO ANTIVELENI O CHIAMARE IL 118

CARATTERISTICHE D'AZIONE

GAIO SX è un erbicida solfonilureico a base di metsulfuron metile selettivo per il controllo in post-emergenza delle infestanti a foglia larga dei cereali. GAIO SX è principalmente assorbito dalle foglie e rapidamente distribuito nella pianta: le infestanti trattate cessano di crescere entro 6 ore dall'applicazione e necrotizzano e muoiono entro 1-3 settimane, in funzione della specie e delle condizioni ambientali. L'effetto erbicida si manifesta solo sulle infestanti presenti al momento del trattamento.

SPETTRO D'AZIONE

Infestanti sensibili: *Adonis aestivalis* (adonide estiva), *Capsella bursa pastoris* (borsa del pastore), *Cardamine hirsuta* (crescione dei prati), *Cerastium arvensis* (peverina a foglie strette), *Chrysanthemum segetum* (crisantemo delle messi), *Cirsium spp.* (stoppione), *Diploaxis erucoides* (ruchetta violacea), *Geranium dissectum* (geranio sbrandellato), *Lamium amplexicaule* (Erba ruota), *Lamium purpureum* (falsa ortica), *Matricaria chamomilla* (camomilla comune), *Papaver rhoeas* (papavero), *Raphanus raphanistrum* (ravanello selvatico), *Ranunculus spp.* (ranuncolo), *Rumex spp.* (romice), *Senecio vulgaris* (senecio comune), *Sinapis arvensis* (senape selvatica), *Stellaria media* (centocchio), *Veronica persica* (veronica comune).

Infestanti mediamente sensibili: *Centaurea cyanus* (fiordaliso), *Fumaria officinalis* (fumaria), *Polygonum convolvulus* (convolvolo), *Polygonum aviculare* (coreggiola), *Viola spp.* (viola).

CAMPI DI IMPIEGO: Frumento tenero e duro, orzo.

DOSE ED EPOCA DI IMPIEGO:

semine autunno-vernine 15-20 g/ha in post-emergenza della coltura, dallo stadio di inizio accestimento fino allo stadio di foglia a bandiera.

Il controllo delle infestanti è più efficace se l'applicazione di GAIO SX è effettuata quando le infestanti sono allo stadio di plantula e in fase di attiva crescita.

VOLUME DI IRRORAZIONE: 200 - 400 litri/ha.

PREPARAZIONE DELLA POLTIGLIA:

È importante che l'attrezzatura di distribuzione sia perfettamente pulita prima di usare GAIO SX. Si consiglia pertanto un lavaggio osservando le procedure indicate nell'etichetta dell'ultimo prodotto impiegato.

GAIO SX, alla dose stabilita, deve essere disciolto nel serbatoio dell'irroratore riempito circa per un quarto o metà con acqua, mantenendo l'agitatore in movimento. Portare a volume il serbatoio ed eseguire il trattamento tenendo sempre in funzione l'agitatore. In caso di miscela versare nella botte prima GAIO SX e successivamente gli altri formulati. La miscela deve essere preparata poco prima del suo impiego in campo. Durante l'applicazione evitare sovrapposizioni. Chiudere l'irroratore durante le fermate ed i cambiamenti di direzione, mantenendo però sempre in funzione l'agitatore della botte.

LAVAGGIO DELLE ATTREZZATURE

Subito dopo il trattamento con GAIO SX è importante lavare perfettamente l'attrezzatura di distribuzione operando come segue:

- 1) Svotare il serbatoio e risciacquarlo internamente assieme alla barra con acqua pulita (almeno pari al 10% della capacità del serbatoio) per almeno 5 minuti per poi svotare nuovamente. L'acqua di lavaggio può essere spruzzata sulla coltura appena trattata.
- 2) Riempire il serbatoio per almeno il 10% del suo volume con acqua pulita e quindi aggiungere una soluzione detergente (0,5 litri di ammoniaca per uso domestico al 6% ogni 100 litri d'acqua, per ottenere una soluzione all'1%). Far circolare la soluzione attraverso pompa, barra e ugelli per almeno 15 minuti mantenendo l'agitatore in funzione e quindi svotare ancora.
- 3) Ripetere le istruzioni indicate al punto 2.
- 4) Risciacquare completamente il serbatoio con acqua pulita per almeno 5 minuti facendola circolare attraverso pompa e barra.
- 5) Filtri e ugelli devono essere rimossi e puliti separatamente in un secchio contenente soluzione detergente (alla stessa concentrazione indicata al punto 2). Risciacquare con acqua pulita.

AVVERTENZE D'USO

Nel caso di miscele con altri prodotti fitosanitari si consiglia di procedere prima all'introduzione e solubilizzazione dei sacchetti idrosolubili, quindi aggiungere gli altri prodotti. Non conservare i sacchetti idrosolubili in luoghi umidi. Non toccare i sacchetti solubili con mani bagnate. Se non si utilizzano tutti i sacchetti della confezione chiudere bene la scatola. Dopo l'uso lavare accuratamente il serbatoio, la pompa e gli ugelli dell'attrezzatura utilizzata.

AVVERTENZE AGRONOMICHE:

ETICHETTA CONFEZIONI IN SACCHETTI IDROSOLUBILI/FOGLIO ILLUSTRATIVO

-Non applicare il prodotto su colture sofferenti a seguito di andamento climatico avverso, carenze nutrizionali attacchi di parassiti, asfissia radicale: nel caso che tale sofferenza si verificasse successivamente al trattamento lo stato di debilitazione della coltura può essere temporaneamente aggravato.

-Non usare il prodotto in terreni soggetti a forti ristagni d'acqua o su terreni soggetti ad inondazioni.

-Non applicare se l'escursione termica tra giorno e notte supera i 15 gradi.

-Non applicare su colture bagnate.

RESTRIZIONI DI IMPIEGO

In caso di fallimento della coltura è possibile riseminare solo cereali a paglia entro 3 mesi dall'applicazione di GAIO SX.

Per quanto riguarda le successioni colturali dopo l'applicazione di GAIO SX è possibile seminare, previa aratura:

- in secondo raccolto nell'Italia settentrionale (Pianura Padana): mais e soia;

- nell'autunno successivo al raccolto: cereali autunno-vernini, graminacee foraggere, fagiolo, fava, favino, veccia, trifoglio, pisello, cece, sulla, erba medica, colza*;

- nella primavera successiva al raccolto: mais, soia, sorgo, girasole, barbabietola da zucchero, patata, erba medica, fagiolo, pisello, pomodoro, broccoli, cipolla, melone.

Non è consigliato coltivare specie non incluse nelle liste sopracitate, nè tantomeno floreali, ornamentali, specie arbustive ed arboree, se non trascorsi almeno 16 mesi dall'applicazione di GAIO SX.

*Su colza si possono manifestare sintomi di fitotossicità se il pH del suolo è superiore a 7.2 od in caso di prolungata siccità tra applicazione e semina.

PREVENZIONE E GESTIONE DELLA RESISTENZA

GAIO SX è un erbicida contenente metsulfuron metile, appartenente alla famiglia delle sulfoniluree, il cui meccanismo d'azione consiste nell'inibizione dell'enzima acetolattato sintasi (ALS-inibitore, gruppo 2 del HRAC/WSSA).

Allo scopo di evitare o ritardare la comparsa e la diffusione di malerbe resistenti, soprattutto graminacee, si consiglia di miscelare o alternare GAIO SX con prodotti aventi un differente meccanismo d'azione e adottare idonee pratiche agronomiche, quali ad esempio la rotazione colturale e la falsa semina. Monitorare con attenzione le variazioni di sensibilità delle malerbe al prodotto. Non utilizzare GAIO SX in caso di sospetta o presunta resistenza o tolleranza agli inibitori di ALS.

COMPATIBILITA'

GAIO SX non è fisicamente compatibile con composti fosfororganici, olii minerali ed in generale composti aventi reazione alcalina.

AVVERTENZA

In caso di miscela con altri formulati devono essere osservate le norme precauzionali prescritte per i prodotti più tossici. In caso di miscela con altri formulati devono essere osservati i tempi di carenza più lunghi. Qualora si verificassero casi d'intossicazione informare il medico della miscelazione compiuta.

FITOTOSSICITA'

Il prodotto può risultare fitotossico per le colture non indicate in etichetta.

DA NON IMPIEGARE IN SERRA

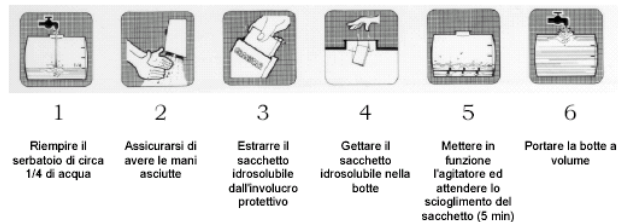
INTERVALLO DI SICUREZZA: Non necessario.

ATTENZIONE: Da impiegarsi esclusivamente per gli usi ed alle condizioni riportate in questa etichetta. Chi impiega il prodotto e' responsabile degli eventuali danni derivanti da un uso improprio del preparato. Il rispetto di tutte le indicazioni contenute nella presente etichetta è condizione essenziale per assicurare l'efficacia del trattamento e per evitare danni alle piante, alle persone ed agli animali.

**NON APPLICARE CON MEZZI AEREI
NON CONTAMINARE ALTRE COLTURE, ALIMENTI E BEVANDE
O CORSI D'ACQUA
OPERARE IN ASSENZA DI VENTO
DA NON VENDERSI SFUSO
IL CONTENITORE COMPLETAMENTE SVUOTATO NON DEVE
ESSERE DISPERSO NELL'AMBIENTE
IL CONTENITORE NON PUÒ ESSERE RIUTILIZZATO**

© Gaio e SX sono marchi registrati FMC Corporation o di sue società affiliate

MODO DI UTILIZZO DEL SACCHETTO IDROSOLUBILE



ELIMINAZIONE DEI CONTENITORI VUOTI: il rispetto delle indicazioni sopraindicate fa' sì che il contenitore del sacchetto idrosolubile non venga mai a contatto diretto con il prodotto e quindi contaminato, pertanto lo smaltimento della confezione vuota non richiede particolari accorgimenti.

ETICHETTA PER SACCHETTO IDROSOLUBILE

GAIO® SX®

Granuli idrosolubili

Erbicida di post-emergenza selettivo per frumento tenero e duro, orzo

Meccanismo d'azione: Gruppo 2 (HRAC/WSSA)

GAIO® SX®

COMPOSIZIONE

100 grammi di prodotto contengono:

Metsulfuron metile p.a. puro g 20

Coformulanti q. b. a 100

Contenuto netto: g 15

Titolare della Registrazione:

FMC Agro Italia S.r.l. - Via Fratelli Bronzetti, 32/28 – 24124

Bergamo - Tel. 03519904468

Officina di Produzione:

FMC France SAS - 23 rue de la Sclerie, F-68700 Uffholtz,

Francia

Officina di Confezionamento:

Torre srl – Via Pian d'Asso, 53024 Torrenieri (SI)

Officina di Rietchettatura:

Althaller Italia s.r.l. - Strada Com.le per Campagna 5, 20078 San Colombano al Lambro MI

Arco Logistica S.r.l., Via Antonio Battistella, 22 – Ferrara (FE)

Registrazione n. 12296 del 17.05.2007 del Ministero della Salute



ATTENZIONE

AVVERTENZA:

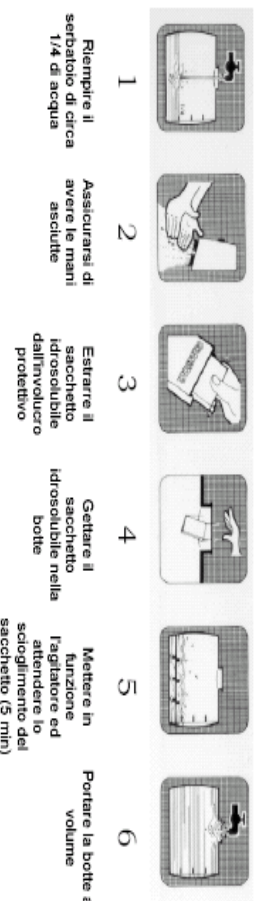
Leggere attentamente l'etichetta riportata sulla confezione

**NON TOCCARE CON MANI O GUANTI BAGNATI
DA SCIOGLIERE IN ACQUA SENZA ROMPERE
NON VENDERE NE' CONSERVARE FUORI DALLA CONFEZIONE**

Altre taglie autorizzate:

g 30 (2 x g 15) - g 60 (4 x g 15)
g 18 (1 x g 18) - g 36 (2 x g 18) - 54 (3 x g 18)
g 20 (1 x g 20) - g 40 (2 x g 20) - 60 (3 x g 20)

MODO DI UTILIZZO DEL SACCHETTO IDROSOLUBILE



ELIMINAZIONE DEI CONTENITORI VUOTI: il rispetto delle indicazioni sopranportate fa' sì che il contenitore del sachetto idrosolubile non venga mai a contatto diretto con il prodotto e quindi contaminato; pertanto lo smaltimento della confezione vuota non richiede particolari accorgimenti.